

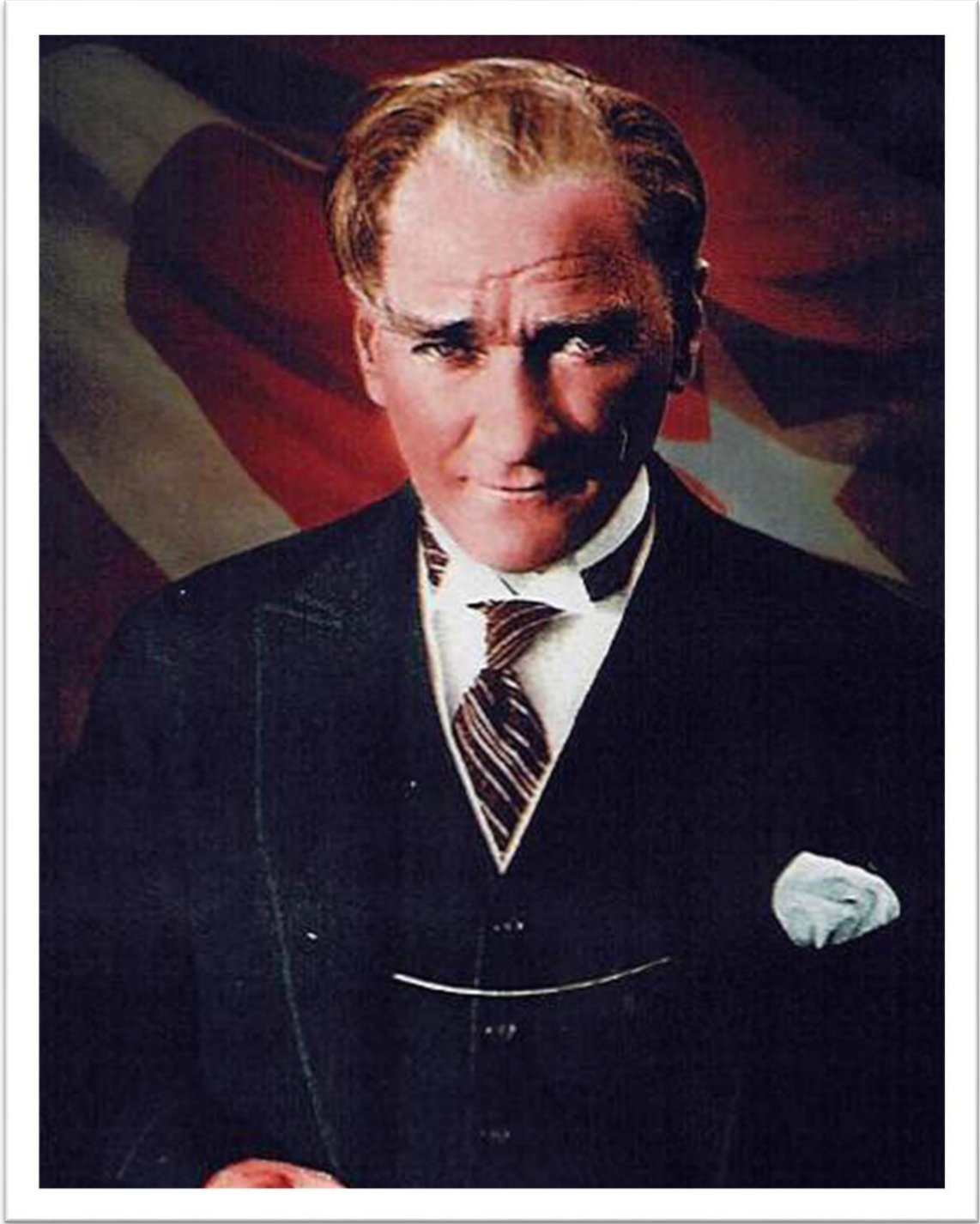
T.C

ZEYTİNBURNU KAYMAKAMLIĞI

ZEYTİNBURNU İDMİB MESLEKİ VE TEKNİK ANADOLU
LİSESİ MÜDÜRLÜĞÜ



2024-2028 STRATEJİK PLANI



“Medeniyet yolunda yürümek ve başarıya ulaşmak hayat şartıdır. Bu yol üzerinde duraklayanlar, ya da ileri değil, geri bakmak cehalet ve gafletinde bulunanlar, dünya medeniyetinin coşkun setleri altında boğulmaya mahkûmdurlar.”

Mustafa Kemal ATATÜRK

Okul/Kurum Bilgileri

İli: İstanbul		İlçesi: Zeytinburnu	
Adres:	Sümer Mah. 24. Sokak No:2 Zeytinburnu	Coğrafi Konum (link)	https://idmibderimeslek.meb.k12.tr/tema/harita.php
Telefon Numarası:	212-547-42-06	Faks Numarası:	-
e- Posta Adresi:	idmib2007@hotmail.com	Web sayfasıadresi:	https://idmibderimeslek.meb.k12.tr/
Kurum Kodu:	758751	Öğretim Şekli:	Tam Gün

SUNUŞ

Okul genç beyinlere; insanlığa hürmeti, millet ve memleket sevgisini, şerefi, bağımsızlığı öğretir. Bağımsızlık tehlikeye düştüğü zaman onu kurtarmak için takip edilecek en uygun, en güvenli yolu öğretir. Memleket ve milleti kurtarmaya çalışanların aynı zamanda mesleklerinde birer namuslu uzman ve birer bilgin olmaları lazımdır. Bunu sağlayan okuldur.

Mustafa Kemal Atatürk

Eğitim öğretime dair çok güzel sözler vardır söylenmiş ve zihnimizde yankısı devam eden. O sözlerden biriyle merhaba demek isterim sizlere **İDMİB MTAL** ailesi adına.

Öğrencilerimizi bir üst eğitime ya da iş hayatına uğurlarken, güzel işler başarmış bireyler, mutlu ve huzurlu yaşam süren insanlar olarak görmenin inancı ve mutluluğu içinde olan bir **aile** adına...

Kökleri yüzyıllar öncesine dayanan, "bana bir harf öğretenin kırk yıl kölesi olurum" sözünden feyz alan şanlı bir milletin ferdi olarak eğitim öğretim camiasına mensup olmaktan duyduğum yüksek memnuniyet ve gururu belirtmek isterim.

İDMİB MTAL olarak idari kadro ve donanımlı öğretmenlerimizle 'Meslek eğitim standartlarını üst düzeyde oluşturmuş, eğitim verdiği alanda lider okul olma vizyonu ile çıktığımız yolculukta hedefimiz çağın gerekliliklerine göre kendini geliştiren, yetiştiren değişen koşullara ayak uydurabilen, mesleki becerilerle donatılmış, sektörle bütünleşebilen, üretken, Türk milletinin milli, manevi, kültürel değerlerini koruyan, geliştiren, insan hak ve hürriyetlerine saygılı, toplumsal barışa katkıda bulunan bireyler yetiştirmek.

Yolculuk diyoruz çünkü eğitim bir gönül yolculuğudur ve en uzun yolculuklar bile bir adımla başlar ilk adımla. Her yıl eylül ayında attığımız adımla başlayan bu yolculukta biliyor, tekrar ediyor ve yaşıyoruz ki; insana yapılan yatırım, yatırımların en pahalısı, en önemlisi ve en uzun vadeli olanıdır. Zahmetli, büyük sabır ve özveri isteyen bu yatırımı, hedefi yücelmek ve ilerlemek olan toplumlar asla göz ardı edemezler. Ve yine biliyor ve tekrar ediyoruz ki bu yolculukta stratejik amaçların, hedeflerin arkasından planlanmış zaman dilimleri ile yürümek gerekir.

Bu stratejik plan, eğitim ve öğretimi amatör bir ruhla ancak profesyonel yöntem, teknik ve enstrümanlarla iyi planlanmış bir sürece dönüştürmek üzere hazırlandı. Hedeflerimize ulaşma noktasında eğitim donanım sosyal ve kültürel her anlamda desteklerini esirgemeyen ülkemizin saygın kuruluşlarından İTO (İstanbul Ticaret Odası Saygıdeğer Başkan ve Üyeleri) ve İDMİB'e (İstanbul Deri ve Deri Mamülleri İhracatçıları Birliği Saygıdeğer Başkan Üyeleri) Planın hazırlanmasında emeği geçen Müdür Yardımcılarımız Birol UYGAN ve Güllüzar KURT'a "Strateji Yönetim Ekibi" ne ve uygulanmasında emeği geçecek, katkı sağlayacak olan Milli Eğitim Bakanlığımızın kademeli olarak tüm birimlerine, Okul Aile Birliği Yönetim Kuruluna, öğretmenlerimize, öğrencilerimize ve velilerimize teşekkürü bir borç bilirim.

Saygılarımla

Zübeyde ADIM
Okul Müdürü

İÇİNDEKİLER

1. GİRİŞ VE STRATEJİK PLANIN HAZIRLIK SÜRECİ

- 1.1. Strateji Geliştirme Kurulu ve Stratejik Plan Ekibi
- 1.2. Planlama Süreci

2. DURUM ANALİZİ

- 2.1. Kurumsal Tarihçe
- 2.2. Uygulanmakta Olan Planın Değerlendirilmesi
- 2.3. Mevzuat Analizi
- 2.4. Üst Politika Belgelerinin Analizi
- 2.5. Faaliyet Alanları ile Ürün ve Hizmetlerin Belirlenmesi
- 2.6. Paydaş Analizi
- 2.7. Kuruluş İçi Analiz

- 2.7.1. Teşkilat Yapısı
- 2.7.2. İnsan Kaynakları
- 2.7.3. Teknolojik Düzey
- 2.7.4. Mali Kaynaklar
- 2.7.5. İstatistik Veriler

2.8. Dış Çevre Analizi (Politik, Ekonomik, Sosyal, Teknolojik, Yasal ve Çevresel Çevre Analizi -PESTLE)

2.9. Güçlü ve Zayıf Yönler ile Fırsatlar ve Tehditler (GZFT) Analizi

2.10. Tespit ve İhtiyaçların Belirlenmesi

3. GELECEĞE BAKIŞ

- 3.1. Misyon
- 3.2. Vizyon
- 3.3. Temel Değerler

4. AMAÇ, HEDEF VE STRATEJİLERİN BELİRLENMESİ

- 4.1. Amaçlar
- 4.2. Hedefler
- 4.3. Performans Göstergeleri
- 4.4. Stratejilerin Belirlenmesi
- 4.5. Maliyetlendirme

5. İZLEME VE DEĞERLENDİRME

6. Tablo/Şekil/Grafikler/Ekler



GİRİŞ VE STRATEJİK PLANIN HAZIRLIK SÜRECİ

1. GİRİŞ VE STRATEJİK PLANIN HAZIRLIK SÜRECİ

1.1. Strateji Geliştirme Kurulu ve Stratejik Plan Ekibi

Hazırlık Programının yayımlanmasının ardından Okul Müdürlüğümüz bünyesinde Strateji Geliştirme Kurulu ve Stratejik Plan Ekibi oluşturulmuştur.

Strateji Geliştirme Kurulu ve Stratejik Plan Ekibi Tablosu

Strateji Geliştirme Kurulu Bilgileri		Stratejik Plan Ekibi Bilgileri	
Adı Soyadı	Ünvanı	Adı Soyadı	Ünvanı
Zübeyde ADIM	Okul Müdürü	Güllüzar KURT	Müdür Yardımcısı
Birol UYGAN	Müdür Yardımcısı	Abdullah ERDOĞAN	Öğretmen
Fatma KIZILIRMAK	Öğretmen	Lokman GÜN	Öğretmen
Hatice Kübra UĞUR	Öğretmen	Fatma TEKBAŞ	Veli
Adem SEZER	OAB Başkanı		

1.2. Planlama Süreci:

Stratejik Planlama uygulamalarının başarılı olması, önemli ölçüde hazırlık çalışmalarının iyi planlanmış olmasına ve sürece katılımın üst düzeyde sağlanmasına bağlıdır. Hazırlık dönemindeki çalışmalar Müdürlüğümüz Strateji Geliştirme Şubesinde “Millî Eğitim Bakanlığı 2024-2028 Stratejik Plan Hazırlık Programı” doğrultusunda yapılmıştır. Bu planlama aşağıdaki adımları içermektedir:

- ❖ Stratejik Plan hazırlık çalışmalarının başladığının duyurulması
- ❖ Strateji Geliştirme Kurulu ve Ekiplerinin oluşturulması
- ❖ İl Millî Eğitim Müdürlüğü Stratejik Plan Hazırlık Programının oluşturulması
- ❖ Ekip ve Kurul üyelerine yönelik stratejik planlama konusunda bilgilendirme toplantısı yapılması
- ❖ İl Stratejik Planlama ekibine “Stratejik Planlama Temel Eğitim Kursu” düzenlenmesi
- ❖ İlçe Millî Eğitim Müdürlükleri Stratejik Planlama ekiplerinin tamamına yönelik eğitimler verilmesi
- ❖ Okul ve kurumlara yönelik Stratejik Planlama konusunda danışmanlık yapılması

Stratejik Plan hazırlık çalışmalarının başladığı, Bakanlığımız tarafından merkez ve taşra teşkilatı birimlerine 2022/21 sayılı Genelge ile duyurulmuştur. Bakanlığımız Genelge ile birlikte MEB 2024-2028 Stratejik Plan Hazırlık Programını da yayımlamıştır. Hazırlık Programında MEB Stratejik Planlama modelinin kurgusu yapılmış, 2024-2028 stratejik planlama sürecinde Bakanlık, il ve ilçe Millî Eğitim Müdürlükleri ile okul ve kurumlarda hangi adımların nasıl atılacağı ve takvimin nasıl işleyeceği üzerinde durulmuştur. Okullar için gönderilen Okul ve Kurumlar için Stratejik Plan Hazırlama Kılavuzu ve Örnek Hedef kartlarının analizi ile hazırlık çalışmaları hız kazanmıştır.





DURUM ANALİZİ

2. DURUM ANALİZİ

2.1. Kurumsal Tarihçe

T.C. Mili Eğitim Bakanlığı Kız Teknik Öğretim Genel Müdürlüğü ile İstanbul Deri ve Deri Mamulleri İhracatçıları Birliği arasında 13/04/2006 tarihinde imzalanan protokolle okulumuz Zeytinburnu İDMİB Deri Meslek Lisesi adıyla 2007- 2008 eğitim öğretim yılında eğitime başlamıştır.

Okulumuzda Kurucu Müdür olarak Nilgün MEÇO göreve başlamış, 2008-2009 eğitim-öğretim yılında Vedat YILDIZ Müdür Vekili olarak, 2010-2018 yılları arasında Nermin AKÇAY, 2018 yılında Aylin İSTEK Müdür olarak görev yapmıştır. 2022 yılı Ekim ayında Zübeyde ADİM okulumuza Müdür olarak atanmış ve halen görevine devam etmektedir.

1122 m2 arsa üzerine 4 katlı bina olarak yapılan okulumuzda 13 adet derslik, 1 giyim, 1 saraciye, 1 bilgisayar, 1 bilgisayar kalıp olmak üzere toplam 4 atölye bulunmaktadır.

Ayakkabı Saraciye Teknolojisi ve Giyim Üretim Teknolojisi alanlarında eğitim vermekte olan okulumuza daha sonra Pazarlama-Perakende ve Bilişim Teknolojileri alanlarının açılmasıyla dört alanda mesleki eğitim vermeye başladık. Amacımız; deri hazır giyim sektörüne, kadın erkek modelist, deri giysi aksesuarları sektörüne, çanta, kemer, şapka, cüzdan, anahtarlık, takı gibi üretim aşamalarına teknik insan gücü yetiştirmek, deri ve deri mamulleri satışı yapan sektöre satış danışmanı ve kalifiye eleman kazandırmaktır. Bilişim Teknolojileri alanında donanımlı, bilgiyi hızlı bir şekilde işleyen ve güvenli bir şekilde depolayabilen, her türlü elektronik veriyi oluşturabilen, bilgisayar ve dijital teknoloji ile alakalı her türlü altyapı bilgisine sahip bireyler yetiştirmektir.

2.2. Uygulanmakta Olan Stratejik Planın Değerlendirilmesi

2019-2023 yılları arasını kapsayan Stratejik Planda öngörülen hedeflere büyük oranda ulaşılmıştır. Ancak korona virüs salgını nedeniyle tüm hedeflere ulaşılamamıştır.

2.3. Yasal Yükümlülükler ve Mevzuat Analizi

Okullarımızın yetki ve sorumluluklarını düzenleyen çok sayıda kanun ve yönetmelik bulunmaktadır. Bunlardan;

- 1739 sayılı Millî Eğitim Temel Kanunu,
- 5018 sayılı Kamu Mali Yönetimi ve Kontrol Kanunu,
- 652 sayılı Millî Eğitim Bakanlığının Teşkilat ve Görevleri Hakkında Kanun Hükmünde Kararname,
- Öğretmenlik Meslek Kanunu,
- Millî Eğitim Bakanlığı İl ve İlçe Millî Eğitim Müdürlükleri Yönetmeliği önem arz etmektedir.

Müdürlüğümüz yukarıda belirtilen yasal çerçeve ve yönetmelikler doğrultusunda hizmet vermeye devam etmektedir.

MEVZUAT ANALİZİ TABLOSU

Yasal Yükümlülük	Dayanak	Tespitler	İhtiyaçlar
Müdürlüğe bağlı öğretmenlerimizin ve yöneticilerin sicil bilgilerinin takibi, gerekli düzenlemelerin yapılması ya da yapılması için üst mercilerle iletişime geçilerek iş ve işlemlerin yürütülmesinin sağlanması	657 Sayılı Devlet Memurları Kanunu	Belirtilen yasal yükümlülükle ilgili dayanak kanunun ihtiyaçları karşıladığı görülmüştür.	
Göreve başlayan öğretmenlerin veya yöneticilerin görev ve sorumluluklarının belirtilerek iş ve işlemlerin aksatılmadan yürütülmesinin takibi	657 Sayılı Devlet Memurları Kanunu Milli Eğitim Bakanlığına Bağlı Okul ve Kurum Öğretmenlerinin Atama ve Yer Değiştirmelerine İlişkin Yönetmelik		

Öğrencileri ve gençleri kumar, içki, sigara, uyuşturucu maddeler veya saklanmış yayınlardan korumak için gerekli tedbirleri almak ve dikkate değer görülen durumları ilgili makamlara bildirmek.	1739 Sayılı Milli Eğitim Temel Kanunu MEB Ortaöğretim Kurumları Yönetmeliği		
Okul içindeki koordinasyonu sağlamak	MEB Ortaöğretim Kurumları Yönetmeliği		
Oluşturulan kurullarla eğitim öğretimin aksamadan sürekliliğinin sağlanması	MEB Ortaöğretim Kurumları Yönetmeliği		
Okulumuzdaki eğitim faaliyetlerinin Atatürk ilke ve inkılapları doğrultusunda yürütülmesini takip etmek, okul ve kurumlar ile öğrencilerin her türlü bölücü, yıkıcı ve zararlı etkilerden korunmasını sağlayıcı tedbirler almak.	1739 Sayılı Milli Eğitim Temel Kanunu		
Örgün eğitim sistemine girmemiş herhangi bir eğitim kademesinden ayrılmış veya bitirmiş vatandaşların yaygın eğitim yoluyla, genel, meslekî ve teknik alanlarda eğitilmelerini sağlamak, gerekli yönlendirmelerle eğitim öğretime kazandırılmalarını sağlamak.	222 Sayılı İlköğretim ve Eğitim Kanunu		

2.4. Üst Politika Belgeleri Analizi

Okul Müdürlüğümüz, 2024-2028 Stratejik Plan hazırlıkları kapsamında güncel Üst Politika Belgelerinin ilgili bölümlerini detaylı bir şekilde incelemiştir. Bu incelemeler sonucunda belirlenen politikalar ve hedefler, idaremize verilen görevlere göre analiz edilmiştir. Bu analizler, Durum Analizi Raporu'nda detaylı bir şekilde yer almaktadır.

Üst Politika Belgeleri
12. Kalkınma Planı
Cumhurbaşkanlığı Programı
2022 – 2024 Orta Vadeli Program
2024 Yılı Cumhurbaşkanlığı Yıllık Programı
Millî Eğitim Bakanlığı 2024 - 2028 Stratejik Planı
İl Millî Eğitim Müdürlüğü 2024 - 2028 Stratejik Planı
İlçe Millî Eğitim Müdürlüğü 2024 - 2028 Stratejik Planı

Üst Politika Belgeleri Analizi Tablosu

Üst Politika Belgesi	İlgili Bölüm/Referans	Verilen Görevler/İhtiyaçlar
Millî Eğitim Bakanlığı 2024 - 2028 Stratejik Planı	İnsan kaynakları faaliyetleri (mesleki gelişim faaliyetleri, personel etkinlikleri...)	Hizmet içi eğitim çeşitliliği
İl Millî Eğitim Müdürlüğü 2024 - 2028 Stratejik Planı	Rehberlik Faaliyetleri	Dez avantajlı öğrencilerin takibi
İlçe Millî Eğitim Müdürlüğü 2024 - 2028 Stratejik Planı	Eğitim-Öğretim Faaliyetleri	Öğrenci İşleri Kayıt-nakil İşleri, Devam-devamsızlık, Sınıf geçme ve sınav hizmetleri

2.5. Faaliyet Alanları ile Ürün/Hizmetlerin Belirlenmesi

2024–2028 Stratejik Plan hazırlık sürecinde Müdürlüğümüzün faaliyet alanları ve hizmetlerinin belirlenmesine yönelik çalışmalar yapılmıştır. Faaliyet alanları ile ürün ve hizmetler aşağıdaki tabloda ana başlıklar halinde sunulmuştur.

Faaliyet Alanlar/Ürün ve Hizmetler Tablosu

Faaliyet Alanı	Ürün/Hizmetler
Öğretim-eğitim faaliyetleri	Öğrenci İşleri Kayıt-nakil işleri, Devam-devamsızlık, Sınıf geçme ve sınav hizmetleri
Rehberlik faaliyetleri	Öğrencilere rehberlik yapmak Velilere rehberlik etmek Rehberlik faaliyetlerini yürütmek
Sosyal faaliyetler	Öğrencilerle yapılan okul içi belirli gün ve haftalar etkinlikleri
Sportif faaliyetler	Okul takımı ve öğrencilerin katıldığı ilçe ve il düzeyindeki yarışmalar
Kültürel ve sanatsal faaliyetler	İl içi ve il dışı kültür gezileri
İnsan kaynakları faaliyetleri (mesleki gelişim faaliyetleri, personel etkinlikleri...)	Öğretmenlere yönelik seminerler ve hizmet içi eğitim faaliyetleri
Okul aile birliği faaliyetleri	Okul yönetiminin ihtiyaç duyduğu tadilat ve bakım onarım işleri
Öğrencilere yönelik faaliyetler	Öğrenci kulüpleri
Ölçme değerlendirme faaliyetleri	Sınav hizmetleri
Öğrenme ortamlarına yönelik faaliyetler	Atölyelerde ihtiyaç duyulan malzemelerin temini, kurslar
Ders dışı faaliyetler	Sosyal sorumluluk projeleri

2.6. Paydaş Analizi

İç ve dış paydaş anketleri, stratejik planlama sürecinde idarelerin hizmetlerinden doğrudan ya da dolaylı olarak yararlanan veya etkilenen bireylerin ve grupların hizmetlerle ilgili beklentilerini, görüşlerini ve memnuniyetlerini belirlemek amacıyla geliştirilen veri toplama araçlarıdır. Bu anketler, paydaşların stratejik planlama sürecine katılımını sağlamanın yanı sıra, idarenin karar alma sürecini ve yönetimini veriye dayalı olarak planlamasına da olanak tanır.

İç paydaşlar, okul/kurumda gerçekleşen her faaliyetten doğrudan etkilenen veya bir faaliyeti iletme/yavaşlatma etkisine sahip olanlardır. Okul/kurumun bir parçası olan bireyleri ifade eder. Okul/kurum müdürü, müdür yardımcıları, öğretmenler, öğrenciler, destek personeli ve okul aile birliği üyeleri iç paydaşlara örnek olarak verilebilir.

Dış paydaşlar, okul/kurumun bir parçası olmayan ancak okulda gerçekleşen her faaliyetten dolaylı olarak etkilenen, bağlı/ilişkili/ilgili kişi, grup ya da kurumları ifade eder. Okul/kurumun dış paydaşları; veliler, il ve ilçe millî eğitim müdürlükleri, Valilik, kamu kurum ve kuruluşları, muhtarlar, sivil toplum ve özel sektör kuruluşları vb. olarak sıralanabilir. Paydaşlar belirlenirken Ek-1, Ek-2, Ek-3'te yer alan matrisler kullanılmıştır.

Anketlerin sonuçları, stratejik planlama sürecinde karar alma sürecine rehberlik etmek için kullanılır. Bu sonuçlar, idarenin hizmetlerini iyileştirmek, stratejik hedeflerini belirlemek ve uygulamak için önemli bir bilgi kaynağı sağlar. Aynı zamanda, paydaşların katılımını artırarak, idarenin hizmetlerini daha etkili bir şekilde sunmasına ve toplumun ihtiyaçlarına daha iyi yanıt vermesine olanak tanır. Bu nedenle, iç ve dış paydaş anketleri, stratejik planlama sürecinde önemli bir rol oynar ve idarenin başarılı bir şekilde yönetilmesine katkıda bulunur.

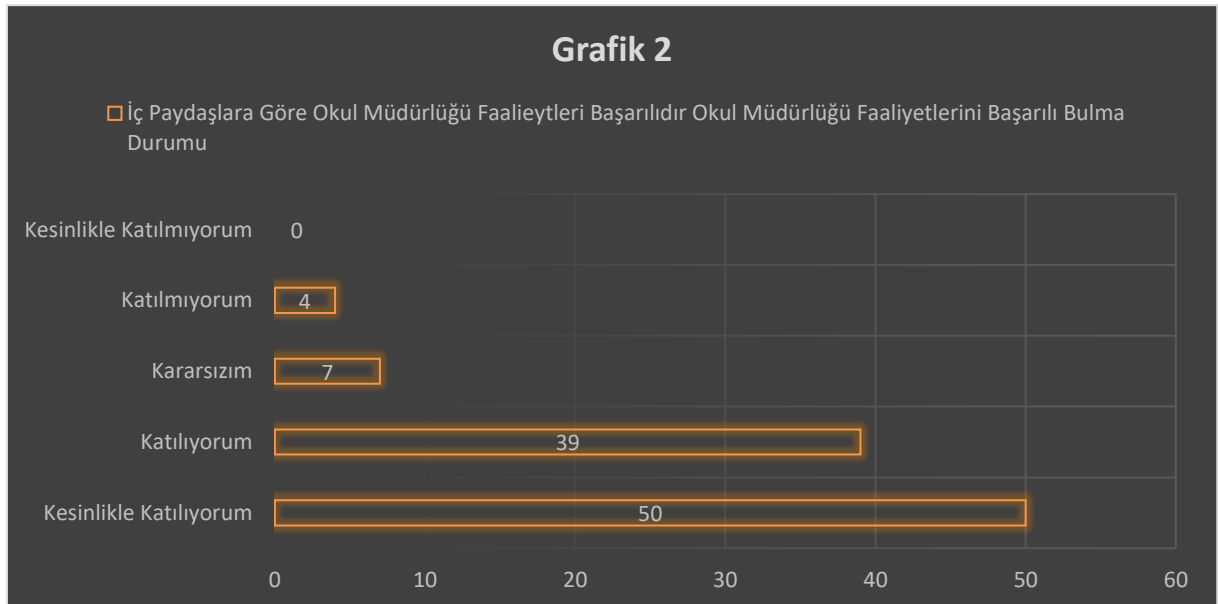
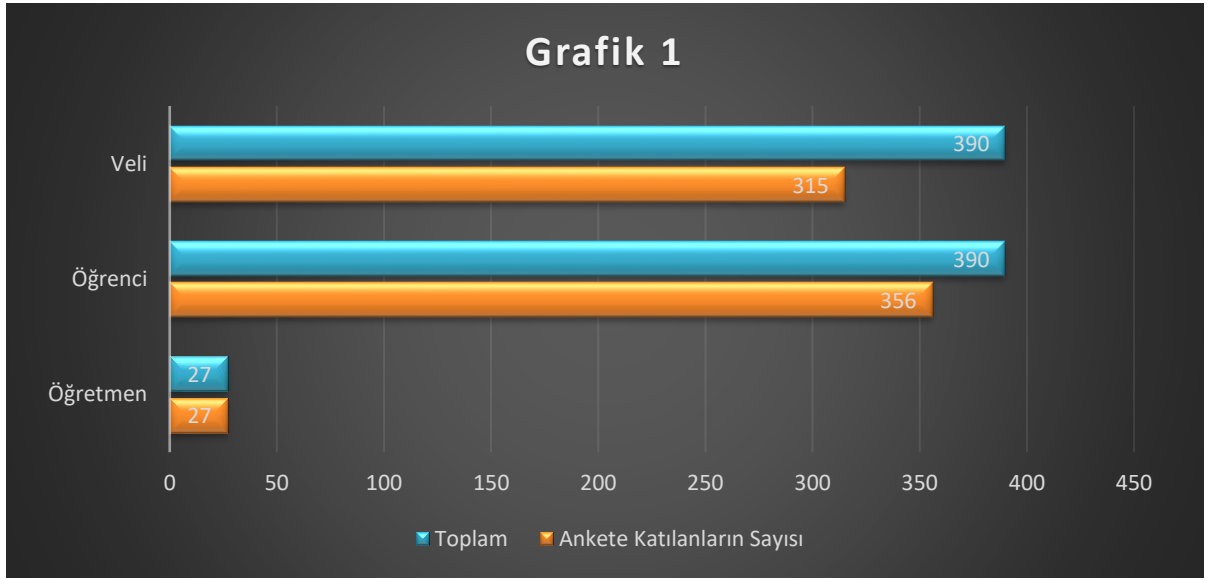
Bu kapsamda:

Okul Stratejik Planlama Ekibimiz tarafından Bakanlığımızın geliştirdiği format esas alınarak İç ve Dış Paydaş Anketleri kullanılmıştır. Çalışmaların ayrıntılarına Durum Analizi Raporunda yer verilmiştir.

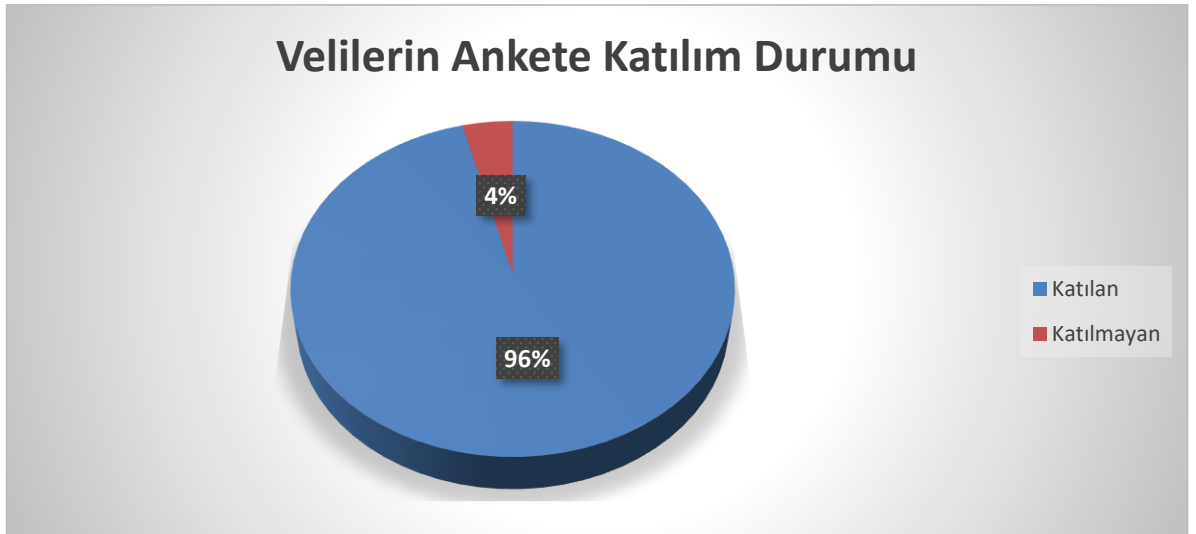
İç Paydaş anketimiz 01/03/2024 - 31/03/2024 tarihleri arasında yayınlanmıştır. Katılımcıların kişisel bilgileri alınmamıştır.

Dış Paydaş anketimiz 01/03/2024 - 31/03/2024 tarihleri arasında yayınlanmıştır. Katılımcıların kişisel bilgileri alınmamıştır.

İç Paydaş Anketi



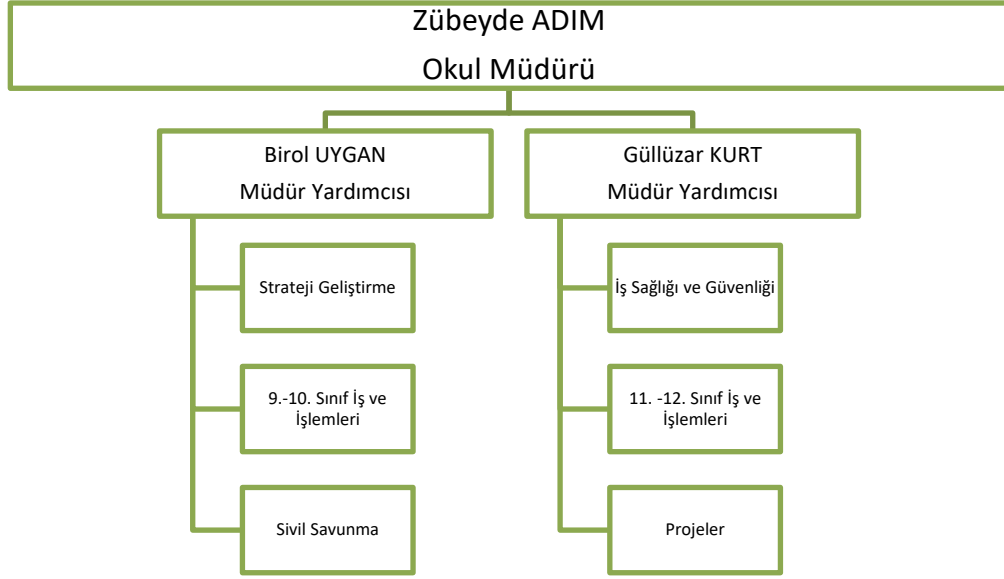
Dış Paydaş Anketi



2.7. Okul/Kurum İçi Analiz

Kuruluş içi analiz okulumuzun/kurumumuzun kurum kültürü analizi, teşkilat yapısı, insan kaynakları, teknolojik kaynakları, fiziki ve mali kaynaklarına ilişkin mevcut kapasitesinin değerlendirilmesine ilişkin bilgileri içermektedir.

2.7.1 Teşkilat Şeması



2.7.2. İnsan Kaynakları

Çalışanların Görev Dağılımı

Çalışanın Ünvanı	Görevleri
Zübeyde ADIM	Okul /Kurum Müdürü
Birol UYGAN	Müdür Yardımcısı
Güllüzar KURT	Müdür Yardımcısı
Abdullah ERDOĞAN	Öğretmen
Semra TAŞ	Öğretmen
Gülay YILMAZ ÇELİK	Öğretmen
Meryem TURAN SARI	Öğretmen
Mustafa ŞEKER	Öğretmen
Doğukan KARAKILIÇ	Öğretmen
Zeynep UYGAN	Öğretmen
Lokman GÜN	Öğretmen
Hatice Kübra UĞUR	Öğretmen
Hasan Hüseyin	Yardımcı Hizmetler Personeli

İdari Personelin Hizmet Süresine İlişkin Bilgiler

Hizmet Süreleri	2024 Yılı İtibarıyla	
	Kişi Sayısı	%
1-4 Yıl	1	3
5-6 Yıl	5	18
7-10 Yıl	13	48
10.....Üzeri	8	29

Okul/Kurumda Oluşan Yönetici Sirkülasyonu Oranı

	Yıl İçerisinde Okul/Kurumdan Ayrılan Yönetici Sayısı			Yıl İçerisinde Okul/Kurumda Göreve Başlayan Yönetici Sayısı		
	2021	2022	2023	2021	2022	2023
TOPLAM	1	1	1	1	1	2

İdari Personelin Katıldığı Hizmet İçi Programları

Adı ve Soyadı	Görevi	Katıldığı Çalışmanın Adı	Katıldığı Yıl	Belge No
ZÜBEYDE ADIM	Müdür	MEB Birim Amirlerinin Öğretmen Bilgilendirme Semineri	2022	2022001050
GÜLLÜZAR KURT	Müdür Yardımcısı	İlk Yardım Kursu	2023	2023345422
BİROL UYGAN	Müdür Yardımcısı	İlk Yardım Kursu	2023	

Öğretmenlerin Hizmet Süreleri (Yıl İtibarıyla)

Hizmet Süreleri	Branşı	Kadın	Erkek	Hizmet Yılı	Toplam
1-3 Yıl	REHBERLİK	0	1	1	1
4-6 Yıl	TARİH	0	1	5	1
7-10 Yıl	-	-	-	-	-
11-15 Yıl	MODA TASARIMI AYAKKABI SARACİYE	1 1	0 0	11 11	2
16-20	-	-	-	-	-
20 ve üzeri	FİZİK MODA TASARIMI GAZETECİLİK	0 1 1	1 0 0	26 26 28	3

Kurumda Gerçekleşen Öğretmen Sirkülasyonunun Oranı

	Yıl İçerisinde Kurumdan Ayrılan Öğretmen Sayısı			Yıl İçerisinde Kurumda Göreve Başlayan Öğretmen Sayısı		
	2021	2022	2023	2021	2022	2023
TOPLAM	1	1	3	1	1	3

Öğretmenlerin Katıldığı Hizmet İçi Eğitim Programları

Adı ve Soyadı	Branşı	Katıldığı Çalışmanın Adı	Katıldığı Yıl	Belge No
ABDULLAH ERDOĞAN	Fizik	Bağımlılıkla Mücadele Semineri	2023	2023001142
DOĞUKAN KARAKILIÇ	Rehber Öğretmen	Bağımlılıkla Mücadele Semineri	2023	2023008930
GÜLAY YILMAZ ÇELİK	Moda Tasarımı	Hayatımızdaki Öğretmen Semineri	2023	2023002449
MERYEM TURAN SARI	Ayakkabı Saraciyeye Tasarımı	Zaman Yönetimi Semineri	2023	2023002705
MUSTAFA ŞEKER	Tarih	Bağımlılıkla Mücadele Semineri	2023	2023001142
SEMRA TAŞ	Moda Tasarımı	21. Yy Beceri Eğitimleri Semineri	2023	2023003845

Kurumdaki Mevcut Hizmetli/ Memur Sayısı

	Görevi	Erkek	Kadın	Eğitim Durumu	Hizmet Yılı	Toplam
1	Memur	0	0	X	X	0
2	Hizmetli	1	2	İlkokul	5	3
3						
4						
5						
6						

Çalışanların Görev Dağılımı

Çalışanın Ünvanı	Görevleri
Okul /Kurum Müdürü	Kurum Yönetimi
Müdür Baş Yardımcısı	Yok
Müdür Yardımcısı	Kurum yönetiminde okul müdürü ile beraber hareket etmek
Atölye ve Bölüm Şefleri	Yok
Öğretmenler	Kurum yönetiminde okul müdürü ve müdür yardımcıları ile beraber hareket edip eğitim öğretim faaliyetlerini yönetmek
Yönetim İşleri ve Büro Memuru	Yok
Yardımcı Hizmetler Personeli	Okulun bakım onarım işlerini yapmak

Okul/kurum Rehberlik Hizmetleri

Mevcut Kapasite				Mevcut Kapasite Kullanımı ve Performans					
Psikolojik Danışman Norm Sayısı	Görev Yapan Psikolojik Danışman Sayısı	İhtiyaç Duyulan Psikolojik Danışman Sayısı	Görüşme Odası Sayısı	Danışmanlık Hizmeti Alan			Rehberlik Hizmetleri İle İlgili Düzenlenen Eğitim/Paylaşım Toplantısı vb. Faaliyet Sayısı		
				Öğrenci Sayısı	Öğretmen Sayısı	Veli Sayısı	Öğretmenlere Yönelik	Öğrencilere Yönelik	Velilere Yönelik
1	1	0	1	390	27	350	3	2	2

2.7.3. Teknolojik Düzey

Teknolojik Araç-Gereç Durumu

Araç-Gereçler	2021	2022	2023	İhtiyaç
Akıllı Tahta	13	13	13	0
Bilgisayar	24	24	24	0
Projeksiyon	1	1	1	0

Fiziki Mekân Durumu

Fiziki Mekân	Var	Yok	Adedi	İhtiyaç	Açıklama
Öğretmen Çalışma Odası		X		1	
Ekipman Odası		X		1	
Kütüphane	X		1	0	
Rehberlik Servisi	X		1	0	
Resim Odası		X		X	
Müzik Odası		X		X	
Çok Amaçlı Salon	X		1	0	
Spor Salonu		X		1	

2.7.4. Mali Kaynaklar

Tablo 17. Kaynak Tablosu

Kaynaklar	2024	2025	2026	2027	2028
Genel Bütçe	200.000-TL	210.000-TL	220.000-TL	230.000-TL	240.000-TL
Okul Aile Birliği	55.000-TL	65.000-TL	75.000-TL	85.000-TL	95.000-TL
Kira Gelirleri	43.000-TL	50.000-TL	57.000-TL	64.000-TL	71.000-TL
Diğer					
TOPLAM	298.000-TL	325.000-TL	352.000-TL	379.000-TL	406.000-TL

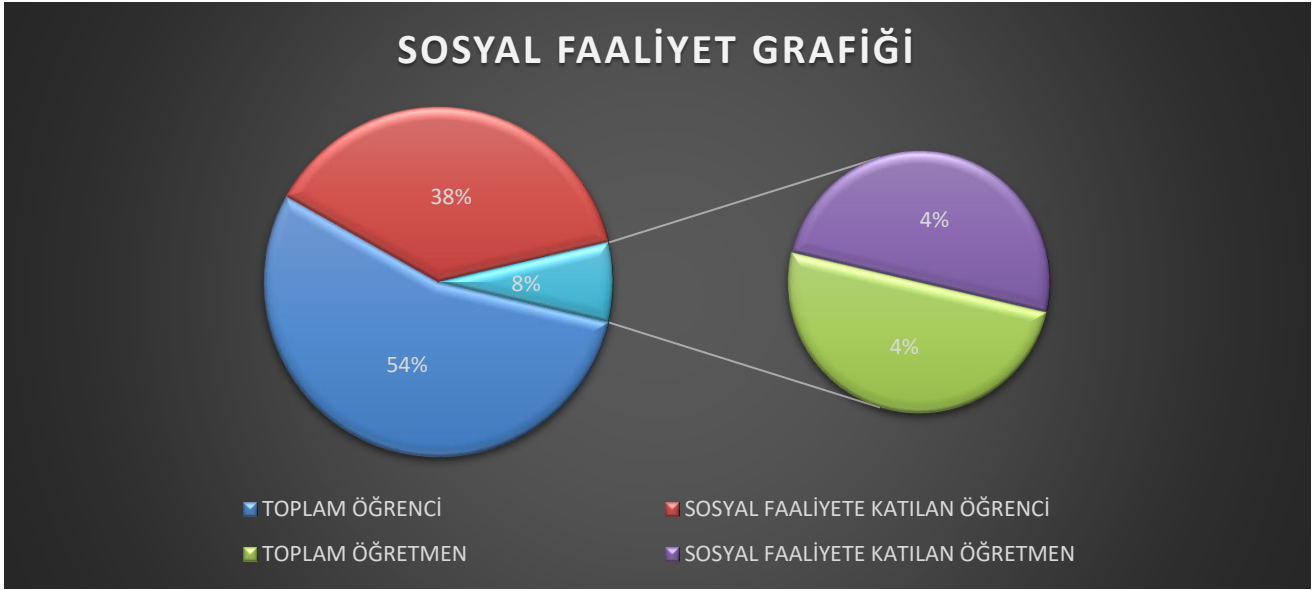
Tablo 18. Harcama Kalemler

Harcama Kalemi	Çeşitleri
Personel	Sözleşmeli olarak çalışan personelin (sekreter temizlik, güvenlik) ücret, vergi, sigorta vb. giderleri
Onarım	Okul/kurum binası ve tesisatlarıyla ilgili her türlü küçük onarım; makine, bilgisayar, yazıcı vb. bakım giderleri
Sosyal-sportif faaliyetler	Etkinlikler ile ilgili giderler
Temizlik	Temizlik malzemeleri alımı
İletişim	Telefon, faks, internet, posta, mesaj giderleri
Kırtasiye	Her türlü kırtasiye ve sarf malzemesi giderleri

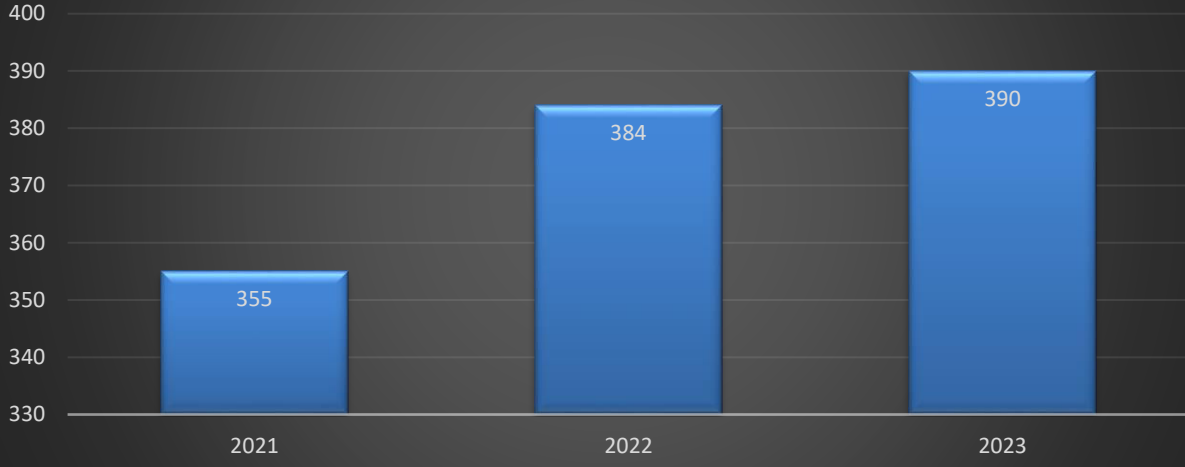
Tablo 19. Gelir-Gider Tablosu

YILLAR	2021		2022		2023	
	GELİR	GİDER	GELİR	GİDER	GELİR	GİDER
Temizlik		43.000		50.000		65.000
Küçük Onarım		11.000		15.000		20.000
Bilgisayar Harcamaları		-		-		-
Büro Makinaları Harcamaları		9.000		18.000		25.000
Telefon	95.000	2.500	120.000	3.200	160.000	3.600
Sosyal Faaliyetler		6.000		8.000		10.000
Kırtasiye		17.000		22.000		30.000
GENEL		88.500		116.200		153.600

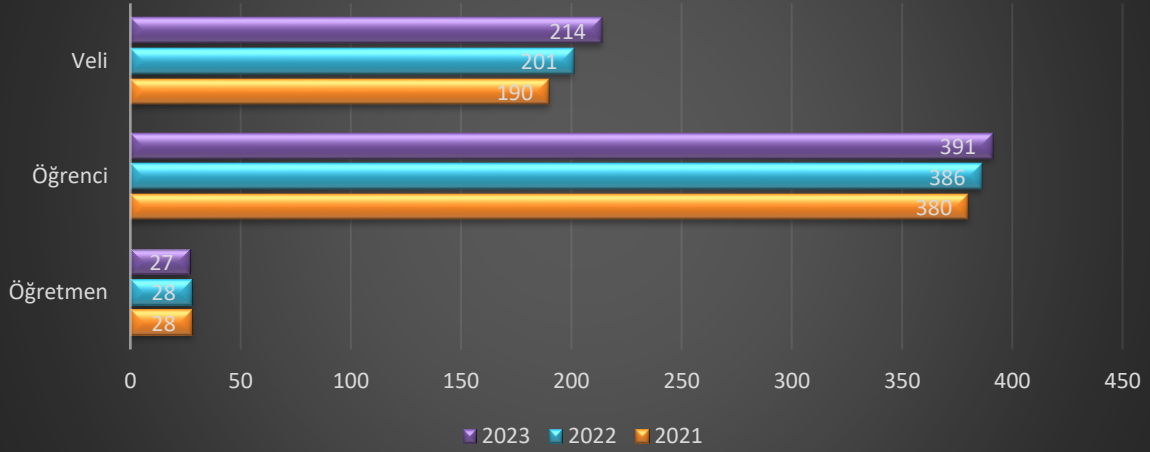
2.7.5. İstatistik Veriler

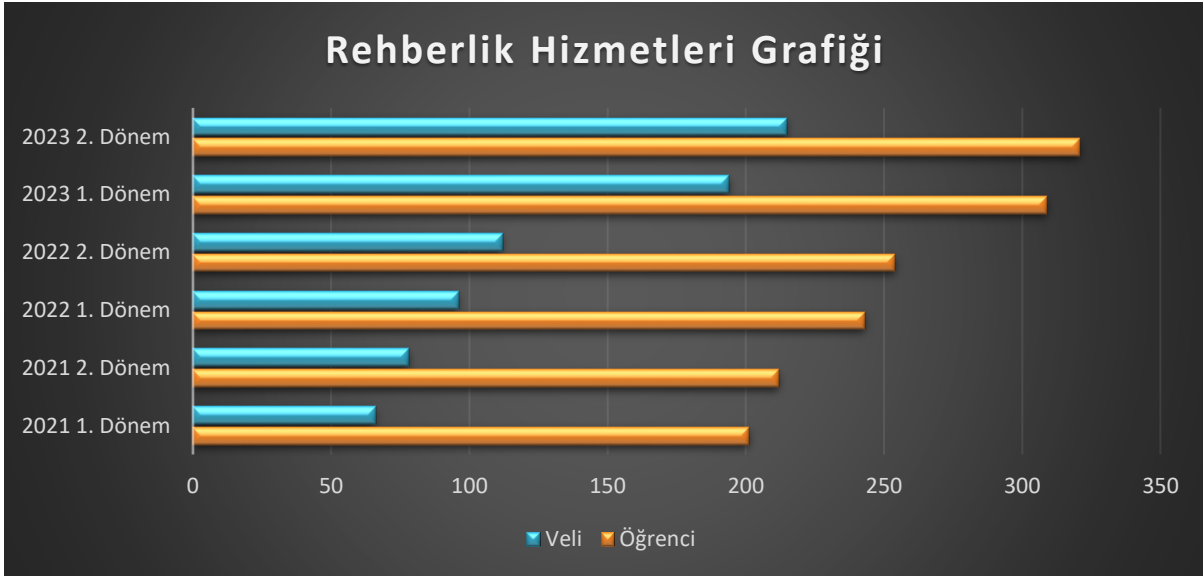
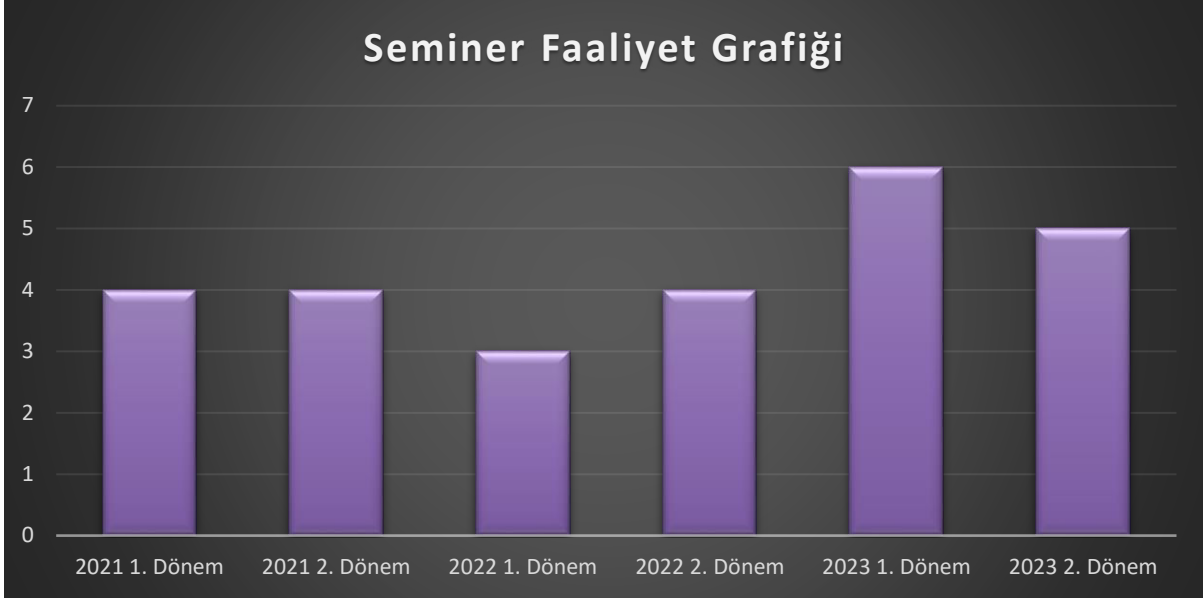


Sınıfını Doğrudan Geçen Öğrenci Sayısı



Sosyal Etkinlik Grafiği





2.8. Çevre Analizi (PESTLE)

PESTLE analiziyle okulumuz üzerinde etkili olan veya olabilecek politik, ekonomik, sosyokültürel, teknolojik, yasal ve çevresel dış etkenlerin tespit edilmesi amaçlanmıştır. PESTLE Analizine Durum Analizi Raporunda ayrıntılı şekilde yer verilmiştir.

ETKENLER	TESPİTLER	İDAREYE ETKİSİ		NE YAPILMALI
		Fırsatlar	Tehditler	
Politik	Öğrenci merkezli bir eğitim politikası izlenmesi	Olumlu		Geliştirilmeli
	Eğitimin yerinden yönetim anlayışına doğru değişmesi	Olumlu		Geliştirilmeli
Ekonomik	İş gücünde yarı zamanlı iş gücü oranının artırılması	Olumlu		Geliştirilmeli
	İstihdamda geleneksel alanlardan bilgi ve hizmet sektörüne kayış	Olumlu		Geliştirilmeli
Teknolojik	Teknolojinin sağladığı yeni öğrenme ve etkileşim / paylaşım olanakları	Olumlu		Geliştirilmeli
	Teknolojinin kullanım amacına yönelik tehditler		Teknoloji bağımlılığı	Önlenmesi için eğitim verilmeli ve veliler ile işbirliği yapılmalı
Yasal	Kamu yönetimi reformu çalışmaları	Olumlu		Geliştirilmeli
	Yeni istihdam tarzları ve iş dünyasında artan hareketlilik		Kalifiye çalışan bulmanın zorluğu	Hizmet içi eğitim artırılmalı
Çevresel	İlçenin göç alması		Sosyal dokunun değişmesi	Uyum programları oluşturulmalı
	Ailelerde çocuk sayısının fazla olması		Ailelerin çocuklarına gereken ilgi ve zamanı gösterememesi	Okul veli işbirliğinin geliştirilmesi

2.9. GZFT Analizi

Okulumuzca yapılan GZFT Analizinde okulumuzun güçlü ve zayıf yönleri ile fırsat ve tehdit olarak değerlendirilebilecek unsurlar tespit edilmiştir. Bu hususlar aşağıdaki tablolarda gösterilmiştir.

GÜÇLÜ YÖNLER	
<ul style="list-style-type: none">❖ Okulun hem deneyimli hem de genç bir kadrosu olması❖ Tüm personelin işine bağlı, sorumluluğunu yerine getiriyor olması❖ Öğretmenler arası ilişkilerin iyi ve sağlıklı olması❖ Okul müdürünün yeniliklere ve farklı düşüncelere açık olması❖ Müdür yardımcılarının işlerini ciddiye alarak ve takip ederek yapmaları	<ul style="list-style-type: none">❖ Devamsızlık konusunda olumlu çalışmalar olması❖ Okulun ulaşım yönünden sıkıntısı olmaması❖ Sosyal etkinliklere katılımın yüksek ve yapılan etkinliklerin oldukça iyi olması

ZAYIF YÖNLER	
<ul style="list-style-type: none">❖ Okul binasındaki fiziki yetersizlikler❖ Okuldaki çok amaçlı salonun kapasitesinin azlığı❖ Bilgisayar laboratuvarlarının imkânlarının öğrenci mevcudunu karşılamaması	<ul style="list-style-type: none">❖ Velilerin okula ve çocuklarına karşı ilgilerinin yetersiz olması❖ Çocukların çoğunun ilköğretim başarı durumlarının orta ve alt seviyede olması

FIRSATLAR	
<ul style="list-style-type: none">❖ Okulun merkezi bir yerde olması❖ Toplu taşıma araçları ile ulaşım imkânı❖ Destek hizmetlerinin sunumunda titizlikle durulması❖ Belediye ve İlçe Milli Eğitim Müdürlüğü'nün desteği❖ Ülkemizin güzide kurumlarından İstanbul Ticaret Odası (İTO) ve İstanbul Deri ve Deri Mamulleri İhracatçıları Birliği'nin (İDMİB) hem donanım hem de kültürel faaliyetler açısından okulumuzu desteklemesi	<ul style="list-style-type: none">❖ Okulun hastanelere yakın olması sebebiyle sağlık problemleri yaşandığında çabuk ulaşım❖ Komşu binalarda oturan sakinlerin ilgisi ve okul çevresine karşı duyarlılıkları❖ Emniyet müdürlüğü'nün desteği❖ Atölyelerimizin donanım açısından yeterli olması❖ Okulun lokasyon itibarıyla ticaretin canlı olduğu, alanımızla ilgili işletmelere yakın bir yerde olması❖ Okulun İstanbul'da Saraciye eğitiminin verildiği tek ortaöğretim kurumu olması

TEHDİTLER	
<ul style="list-style-type: none">❖ Düşük gelirlili ailelerin çocuklarının okulla beraber yarı zamanlı çalışmak zorunda olması❖ Okul çevresi itibarıyla öğrencilere kötü alışkanlıklar kazandıracak ortamın mevcut olması	<ul style="list-style-type: none">❖ Öğrencilerin ve ailelerin sosyal çevreleri sonucu şiddete eğilimli olmaları❖ Velilerin bir kısmının işsiz bir kısmının ise alt gelir grubundan olması

2.10. Tespit ve İhtiyaçların Belirlenmesi

Öğrencilerin beslenme yetersizlikleri
Ailelerin maddi imkansızlıkları
Yemekhanenin olmayışı
Tören alanının yetersiz oluşu
Öğrencilerin sosyal alanlarının azlığı
Etkileşimli tahtanın arıza durumundaki teknik destek sorunları
Sınıf rehberlik saatlerinin bazı sınıf düzeylerinde kaldırılması



GELECEĐE BAKIŐ

3. GELECEĐE BAKIŞ

3.1. Misyon

Çağın gerekliliklerine göre kendini geliştiren, yetiştiren deđişen koşullara ayak uydurabilen, mesleki becerilerle donatılmış sektörle bütünleşebilen üretken, Türk milletinin milli manevi, kültürel değerlerini koruyan geliştiren, insan hak ve hürriyetlerine saygılı, toplumsal barışa katkıda bulunan bireyler yetiştirmek.

3.2. Vizyon

Meslek eğitim standartlarını üst düzeyde oluşturmuş, modern eğitim teknolojileri ile donatılmış, eğitim verdiği alanda lider okul olmak.

3.3. Temel Değerler

Zeytinburnu İDMİB Mesleki ve Teknik Anadolu Lisesi öğretmenleri ve idaresi olarak Atatürk İlke ve İnkılaplarına bağlı, Cumhuriyetin temel niteliklerinden ödün vermeyen, araştırma ve sorgulamayı bilgiye ulaşmanın temel koşulu olarak kabul eden, bilimin menfesinin olmadığına inanan, öğrenim hayatı boyunca elde ettiği kazanımları topluma yararlı olma çabası içinde işlemeye çalışan, geçmişten getirdiği ve geleceğe taşıdığı tüm değer yargılarıyla ülkesini temsil eden bireyler yetiştiririz.



**AMAÇ, HEDEF VE PERFORMANS
GÖSTERGESİ İLE STRATEJİLERİN
BELİRLENMESİ**

4. AMAÇ, HEDEF VE PERFORMANS GÖSTERGESİ İLE STRATEJİLERİN BELİRLENMESİ

4.1. Amaçlar

AMAÇLAR TABLOSU

Amaç 1	Öğrencilerin eğitim ve öğretime etkin katılımlarıyla süreci tamamlamalarını sağlamak.
Amaç 2	Öğrencilerin tüm gelişim alanlarındaki özellikleri ve eğitim ihtiyaçları ile akademik yeterliklerini artırmak.
Amaç 3	Öğrencilerin gelişimlerini bir bütün olarak desteklenmesini, ilgi, yetenek, değer, tutum ve kişilik özelliklerini keşfetmesini sağlamak.

4.2. Hedefler

HEDEFLER TABLOSU

Amaç 1									
Hedef 1.1	Öğrencilerin ders dışı etkinliklere katılımları artırılacaktır.								
Hedef 1.2									
Amaç 2									
Hedef 2.1	Öğrencilerin okula erişim, devam ve okulu tamamlama oranları artırılacaktır.								
Hedef 2.2									
Hedef 2.3									
Amaç 3									
Hedef 3.1	Öğrencilerin bir bütün olarak gelişimlerini desteklemek ve gelişimlerini olumsuz yönde etkileyebilecek risk etmenlerini azaltmak, koruyucu etmenleri artırmak amacıyla çalışmalar yürütülecektir.								
Hedef 3.2									

4.3. Performans Göstergeleri

PERFORMANS GÖSTERGELERİ TABLOSU

Hedef 1.1									
PG 1.1.1	İl-ilçe özel eğitim hizmetleri kurulu tarafından yerleştirilme kararı verilen öğrencilerin kayıt yaptırma oranı (%)								
PG 1.1.2	Özürsüz devamsızlık süresi 15 günü aşan öğrencilerin oranı								
PG 1.1.3									
Hedef 1.2									
PG 1.2.1	Yerel, ulusal ve uluslararası etkinliklere (proje, yarışma vb.) katılan öğrenci oranı (%)								
PG 1.2.2	Bir eğitim ve öğretim yılında sosyal, kültürel, sanatsal ve sportif alanlarda faaliyetlere katılan öğrenci oranı (%)								
PG 1.2.3									
PG 1.2.4									

Hedef 2.1									
PG 2.1.1	Bir eğitim ve öğretim yılında özürlü devamsızlık süresi 40 günden fazla olan öğrenci oranı (%)								
PG 2.1.2	Bir eğitim ve öğretim yılında örgün eğitimden ayrılan öğrenci oranı (%)								
PG 2.1.3									
Hedef 2.2									
PG 2.2.1	Sağlık sorunları ve diğer nedenlerle okula devam edemeyen öğrencilerin uygun eğitim ortamlarına yönlendirilme ve yerleştirilme oranı (%)								
PG 2.2.2	Okula yeni başlayan öğrencilerden uyum eğitimine katılanların oranı (%)								
PG 2.2.3									
Hedef 2.3									
PG 2.3.1	Merkezi sınavlara katılım oranı								
PG 2.3.2	Öğrenci başına kitap okuma sayısı								
Hedef 3.1									
PG 3.1.1	Sosyal duygusal gelişim alanına yönelik çalışma yapılan öğrenci oranı								
PG 3.1.2	Akademik gelişim alanına yönelik çalışma yapılan öğrenci oranı								
PG 3.1.3									
PG 3.1.4									
Hedef 3.2									
PG 3.2.1	Kariyer gelişim alanına yönelik çalışma yapılan öğrenci oranı								
PG 3.2.2	Bireysel psikolojik danışma yapılan öğrenci oranı								
PG 3.2.3									

4.4. Stratejilerin Belirlenmesi

Hedef 1.1	İl-ilçe özel eğitim hizmetleri kurulu tarafından yerleştirilme kararı verilen öğrencilerden kayıt yaptırmayanlar tespit edilerek önlemeye yönelik tedbirler alınacaktır.
Hedef 1.2	Sosyal, kültürel, sanatsal ve sportif alanlarda kurum içi ve kurum dışı düzenlenen faaliyetler artırılacaktır.
Hedef 2.1	Öğrencilerin kitap okumasını teşvik etmek için etkinlikler düzenlenecektir.
Hedef 2.2	Uzaktan eğitim videoları aracılığıyla öğrencilerin tamamlayıcı ve destekleyici eğitim almaları sağlanacaktır.
Hedef 2.3	Öğrencilerin genel derslerdeki kazanım eksiklikleri tespit edilerek destekleme yetiştirme kursları (DYK) ve tamamlayıcı eğitim faaliyetleri başta olmak üzere okulda destekleyici eğitim faaliyetleri yapılacaktır.
Hedef 3.1	Rehberlik ihtiyacı belirleme anketi sonuçlarından yararlanarak gelişim alanlarına yönelik öğrencilerle yürütülecek çalışmalar belirlenecektir.
Hedef 3.2	Belirlenen çalışmalar okul rehberlik ve psikolojik danışma programı kapsamında uygulanacaktır.

Amaç, Hedef, Gösterge ve Stratejilere İlişkin Kart Şablonu

Amaç 1	Öğrencilerin eğitim ve öğretime etkin katılımlarıyla süreci tamamlamalarını sağlamak.
Hedef 1.1	Öğrencilerin okula erişim, devam ve okulu tamamlama oranları artırılacaktır.

Performans Göstergeleri	Hedefe Etkisi*	Başlangıç Değeri**	1. Yıl	2. Yıl	3. yıl	4. Yıl	5. Yıl	İzleme Sıklığı	Rapor Sıklığı
PG 1.1.1	% 15	% 15						6 ay	6 ay
PG 1.1.2	% 90	% 90						1 ay	3 ay
PG 1.1.3									
PG 1.1.4									
Koordinatör Birim	Not: Müdür yardımcıları								
İş birliği Yapılacak Birimler	Not: Rehberlik servisi, zümreler								
Riskler	Not: Çalışan öğrenci sayısının fazlalığı								
Stratejiler	Not: İl-ilçe özel eğitim hizmetleri kurulu tarafından yerleştirilme kararı verilen öğrencilerden kayıt yaptırmayanlar tespit edilerek önlemeye yönelik tedbirler alınacaktır.								
Maliyet Tahmini	Not: 4500 TL (veli bilgilendirme sistemleri için)								
Tespitler	Not: Devamsızlıkların önüne geçmek için veli ve öğrenciyle daha fazla işbirliği ihtiyacı								
İhtiyaçlar	Not: Rehber öğretmen başkanlığında devamsızlık komisyonu kurulması								

4.5. Maliyetlendirme

Kurumumuzda 2024-2028 Stratejik Plan çalışmaları kapsamında Maliyetlendirme çalışmaları yapılmıştır. Müdürlüğümüzün sahip olduğu mali kaynakların amaç, hedef ve stratejilerin gerçekleştirilmesinde etkin ve gerçekçi bir şekilde kullanılmasını hedeflemektedir. Stratejik Planın başarısında plan-bütçe bağlantısı büyük önem taşımaktadır.

Müdürlüğümüz Stratejik Plan Maliyetlendirme çalışmaları şu şekilde yapılmıştır:

- ❖ Hedeflere ilişkin stratejiler durum analizi çalışmaları sonuçlarından hareketle birimlerin katılımlarıyla tespit edilmiştir,
- ❖ Stratejilere ilişkin maliyetlerin bütçe dağılımları yapılmadan önce genel yönetim giderleri ayrılmıştır,
- ❖ Müdürlüğümüze Bakanlık bütçesinden ayrılan pay ve diğer gelirler hesaplanmıştır,
- ❖ Stratejilere ilişkin tahmini maliyetler belirlenmiştir, ⚙ Strateji maliyetlerinden hareketle hedef maliyetleri belirlenmiştir,
- ❖ Hedef maliyetlerinden yola çıkılarak amaç maliyetleri belirlenmiş ve amaç maliyetlerinden de Stratejik Plan maliyeti belirlenmiştir.

Tahmini Maliyet tablomuz aşağıdaki gibidir.

Tahmini Maliyet Tablosu

	2024	2025	2026	2027	2028	Toplam Maliyet
Amaç 1						
Hedef 1.1	25.000	37.500	52.500	73.500	102.900	291.400
Hedef 1.2						
Amaç 2						
Hedef 2.1	7.000	10.500	14.700	23.580	28.812	84.592
Hedef 2.2						
Hedef 2.3						
Amaç 3						
Hedef 3.1	12.000	18.000	25.200	35.280	49.392	139.872
Hedef 3.2						
Genel Yönetim Giderleri	30.000	45.000	63.000	88.200	123.480	349.680
TOPLAM	74.000	111.000	155.400	220.560	304.584	865.544



İZLEME VE DEĞERLENDİRME

5. İZLEME VE DEĞERLENDİRME

Stratejik Planlarda yer alan Amaç ve Hedeflere ulaşma durumlarının tespiti ve bu yolla Stratejik Planlardaki Amaç ve Hedeflerin gerçekleştirilebilmesi için gerekli tedbirlerin alınması İzleme ve Değerlendirme ile mümkün olmaktadır. İzleme; Stratejik Plan uygulamasının sistematik olarak takip edilmesi ve raporlanmasıdır. Değerlendirme ise; uygulama sonuçlarının Amaç ve Hedeflere kıyasla ölçülmesi ve söz konusu Amaç ve Hedeflerin tutarlılık ve uygunluğunun analizidir. Müdürlüğümüz 2024-2028 Stratejik Planı'nın İzleme ve Değerlendirme uygulamaları, MEB 2024-2028 Stratejik Planı İzleme ve Değerlendirme Modeli çerçevesinde yürütülecektir. İzleme ve değerlendirme sürecine yön verecek temel ilkeleri; "Katılımcılık, Saydamlık, Hesap verebilirlik, Bilimsellik, Tutarlılık ve Nesnellik" olarak ifade edilebilir.

İdarelerin kurumsal yapılarının kendine has farklılıkları, izleme ve değerlendirme süreçlerinin de farklılaşmasını beraberinde getirmektedir. Eğitim idarelerinin ana unsurunun, girdi ve çıktılarının insan oluşu, ürünlerinin değerinin kısa vadede belirlenememesine ve insan unsurundan kaynaklı değişkenliğin ve belirsizliğin fazla olmasına yol açmaktadır. Bu durumda sadece nicel yöntemlerle yürütülecek izleme ve değerlendirmelerin eğitsel olgu ve durumları açıklamada yetersiz kalabilmesi söz konusudur. Nicel yöntemlerin yanında veya onlara alternatif olarak nitel yöntemlerin de uygulanmasının daha zengin ve geniş bir bakış açısı sunabileceği belirtilebilir.

Müdürlüğümüz 2024-2028 Stratejik Planı İzleme ve Değerlendirme Modeli' nin çerçevesini;

- ❖ Performans göstergeleri ve stratejiler bazında gerçekleşme durumlarının belirlenmesi,
- ❖ Performans göstergelerinin gerçekleşme durumlarının hedeflerle kıyaslanması,
- ❖ Stratejiler kapsamında yürütülen faaliyetlerin Müdürlük faaliyet alanlarına dağılımının belirlenmesi,
- ❖ Sonuçların raporlanması ve paydaşlarla paylaşımı,
- ❖ Hedeflerden sapmaların nedenlerinin araştırılması,
- ❖ Alternatiflerin ve çözüm önerilerinin geliştirilmesi süreçleri oluşturmaktadır.



Örnek İzleme ve Değerlendirme Şablonu

2024-2025 Eğitim Öğretim Yılı Stratejik Plan İzleme ve Değerlendirme Tablosu					
A1					
H1.1					
Hedef 1.1 Performansı	PG 1.1.1'in performansının hedefe etkisinin çarpımı ile PG 1.1.2'nin performansının hedefe etkisinin çarpımları sonucunun toplanmasıyla elde edilir.				
Sorumlu Birim					
Performans Göstergesi	Hedefe Etkisi (%)	Plan Dönemi Başlangıç Değeri *(A)	İzleme Dönemindeki Yıl Sonu Hedeflenen Değer (B)	İzleme Dönemindeki Gerçekleşme Değeri (C)	Performans (%) (C-A)/(B-A)
PG 1.1.1 Her dönem sınıf velilerine yönelik düzenlenen etkinlik sayısı					
PG 1.1.2 En az bir aile eğitimi alan veli oranı (yüzde)					
Hedefe İlişkin Değerlendirmeler					



İDMİB MİTAL: GÖNÜL BAĞI